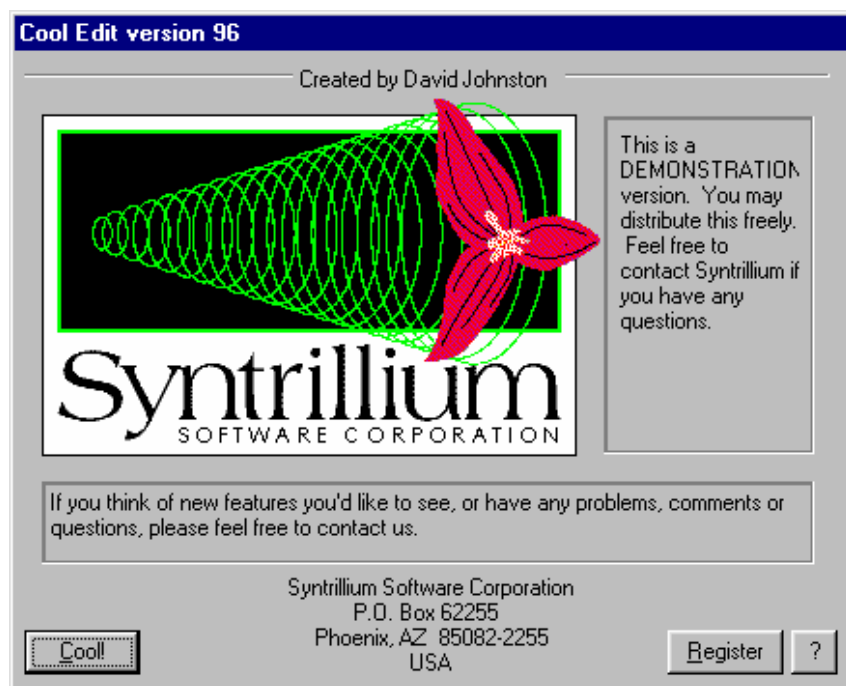


Perusteet:

1. Yleistä	2
2. Äänen avaaminen	2
3. Äänen kuuntelu	3
4. Peruseditointi: Edit-valikko	4
5. Äänitys	5
6. Äänen tallennus	6
7. View -valikko	7
8. Transform-valikko, äänen voimakkuusmuutokset	7

Lisäominaisuudet:

9. Transform-valikko, dynamiikkamuutokset ja viiveet	9
10. Transform-valikko, kaiut	10
11. Transform-valikko, säröefekti, äänensävyn pikasäätö, reverse	11
12. Transform-valikko, äänensävyn säätö, kohinanvaimennus	12
13. Transform-valikko, äänen venytys, musiikitoiminto	13
14 Generate -valikko	14
15 Analyze-valikko	15
16 Options-valikko	16



Tämä on epävirallinen suomenkielinen ohje Cool Edit 96 -äänieditorin käyttöön. Kaikki oikeudet Cool Edit 96-ohjelmaan omistaa Syntrillium Software Corporation.

1. Yleistä

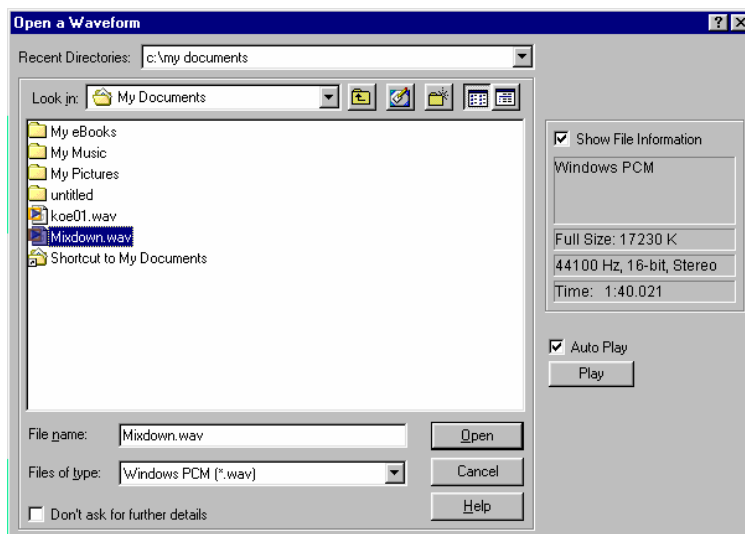
- Cool Edit 96 on nimensä mukaisesti vuonna 1996 julkistettu versio Cool Edit -äänieditorista. Ohjelma on siis vanhahko, mutta se sisältää edelleen hyvät perustoiminnot äänen editointiin, etenkin jos käsittelet lähinnä yhtä äänitiedostoa kerrallaan. Äänen miksauseseen Cool Edit 96 ei ole paras ratkaisu, koska se ei sisällä miksausta helpottavaa moniraitaikkunaa. Ohjelmasta on tarjolla hyvä sharewareversio, joka osittain teki Cool Editistä yhden suosituimmista äänieditoreista. Eniten Cool Edit 96 ohjelmasta on vanhentunut sen käyttöliittymä: se-kavahkon nappularivistön sijaan ohjelmaa kannattaa käyttää valikoiden kautta.
- Cool Editin Shareware-versioissa rajoituksena on se, että vain kaksi ominaisuuskokonaisuutta voi olla valittuna kerrallaan. Vaihtoehdot valitaan ohjelmaa käynnistettäessä. Hyvä yhdistelmä äänen peruseditointiin on kohta **1) Save, External Clipboard...** (kun olet valinnut tämän kohdan, voit tallentaa työsi normaalisti) ja kohta **5) Amplify, Envelope...** (äänen voimakkuuksien peruseditointi.)
- **CD Player Controls**, aktivoi CD-ROM-levyn toiston Cool Editin kautta.
- **Stretching, PCM Music Generation and DTMF Tones**, aktivoi äänen "venyttämisen" sekä äänen tuottamisen Cool Editin omalla äänisynteesillä.
- **Filter and Noise Reduction** aktivoi hyödylliset äänen sävyn muutokset sekä hyvin toimivan kohinanpoiston.
- **Flanger, Delay and Compressor**, aktivoi Flanger, viive ja dynamiikkakompressioefektit.
- **Echo, Echo Chamber and Reverb** aktivoi Cool Editin kaikuefektit.
- **Distortion, Quick Filter and Reverse** aktivoi säröefektit sekä nopean äänen suodatuksen ja äänen käännön lopusta alkuun.
- Keväällä 2003 Cool Edit siirtyi Adoben omistukseen ja ohjelmasta on nyt tarjolla yksi kaupallinen versio nimeltä Adobe Audition 1.0 (entinen Cool Edit Pro 2.1). Lisää tästä ohjelmasta ja sen demoversio osoitteessa: <http://www.adobe.com/products/audition/main.html>



2. Äänen avaaminen



Valikko: File / Open



- Valitse haluamasi ääni hiirellä ja paina OK, tai kaksoisnapsauta valitsemaasi ääntä.
- Jos kohdassa Auto Play on ruksi, voit esikuunnella valitsemasi äänen.
- Voit avata samalla kertaa useita ääniä valitsemalla ne Ctrl tai Shift -nappuloilla.
- Jos kohdassa Show File Information - on ruksi, saat siihen tietoja äänen tyyppistä, tallennusresoluutiosta ja kehosta.



3. Äänen kuuntelu

Nämä kaikki toiminnot toimivat normaalisti, kun olet käynnistänyt ohjelman vaihtoehdoilla: **1) Save, External Clipboard...** ja **5) Amplify, Envelope...**




- Äänen kuuntelu: Nauhuripaneelin **Play** tai näppäimistön **välilyönti** tai **Alt+P**. 
- Pysäytys: Nauhuripaneelin **Stop**-nappula tai **välilyönti** tai **Alt+S**. 
- Siirtyminen äänen alkuun: **Esc**-näppäin.
- Siirtyminen loppuun / näytön vierittäminen eteen / taaksepäin: Tartu hiiren vasemmalla ja siirrä verhokäyrän yläpuolella olevaa vihreää palkkia.

- Äänitason mittarit: Kytke päälle tai pois napsauttamalla verhokäyrän alapuolella olevaa mittaria hiiren **oikealla** painikkeella ja valitsemalla: *Show on Play and Record*. Tai kaksoisnapsauta mittaria tai paina nappularivistön *Monitor incoming wave level*-nappulaa tai valitse **Options / Monitor VU Level**. Huom. ennen kuin aloitat äänityksen, mittarointi on kytkettävä pois päältä! 
- Voit **merkitä** äänestä haluamasi kohtia näppäimistön F8-nappulalla. Merkki on pieni punainen kolmio. Voit liikkua merkityissä kohdissa valitsemalla: *Options / Cue List*. Valitsemasi soittokohdan kolmio muuttuu keltaiseksi. 

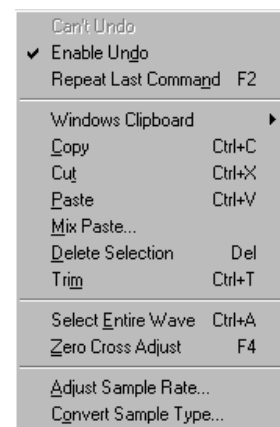


4. Peruseditointi: Edit-valikko

Nämä kaikki toiminnot toimivat normaalisti, kun olet käynnistänyt ohjelman vaihtoehdoilla: **1) Save, External Clipboard...** ja **5) Amplify, Envelope...**

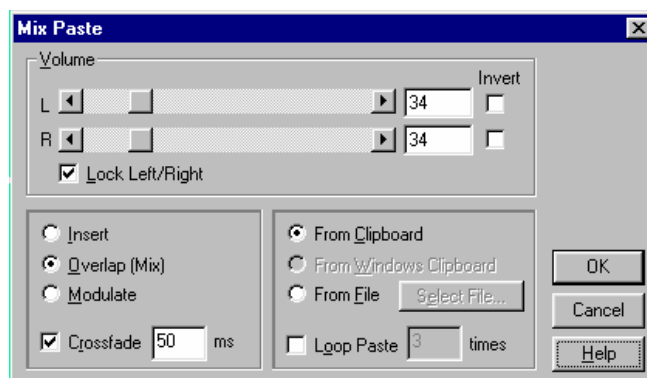
- Näytön zoomaus tarkemmaksi: nauhuripaneelin In-nappula 
- Näytön zoomaus laajemmaksi: nauhuripaneelin Out-nappula 
- Koko ääniaallon zoomaus näyttöön kerralla: nauhuripaneelin Full-nappula 
- Tarkista, että ohjelmassa on valittuna Undo-toiminto: ruksi kohdassa **Edit / Enable Undo**. Oletusasetuksena ohjelma muistaa 5 undo-tasoa taaksepäin. Voit lisätä tasoja esim. 20:een ohjelman asetuksista: **Options / Settings / System: Enable Undo 20 Levels (minimum)**

- Halutun kohdan valinta: Paina ja pidä pohjassa hiiren **vasen painike** ja maalaa haluamasi alue.
- Voit hienosäätää valitsemasi alueen alku- ja loppukohtaa painamalla ja pitämällä pohjassa hiiren **oikeaa painiketta**.
- Voit valita koko äänen kohdassa **Edit / Select Entire Wave** tai kaksoisnapsauttamalla verhoikäyrää.



- Äänen leikkaus: Näppäimistön Delete-nappula tai **Edit / Delete Selection**
- Äänen leikkaus ja siirto leikekirjaan: Ctrl+X tai **Edit / Cut**
- Edit / Trim**, poistaa kaiken sen äänen, jota ei ole valittu.
- Äänen kopiointi: Ctrl+C tai **Edit / Copy** HUOM! Voit kopioida Cool Editin omaan leikekirjaan tai Windowsin leikekirjaan (Windows Clipboard). Halutessasi käytössäsi on siis kaksi leikekirjaa.
- Edit / Paste** tai Ctrl + V liittää äänen leikekirjasta keltaisen soittokursorin kohtaan.

- Edit / Mix Paste** miksaa äänen leikekirjasta keltaisen soittokursorin kohtaan. Mix Paste -ikkunassa voi määrittellä miksausasetukset tarkemmin:



Insert-kohta liittää äänen kuten tavallinen Paste.

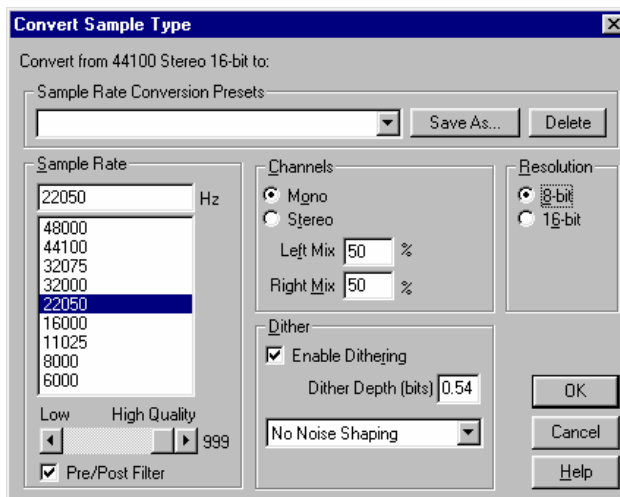
Overlap (Mix) lisää leikekirjassa olevan äänen soittokursorin kohtaan **Volume**-asetuksissa määrättyssä suhteessa. Käytä tätä, kun haluat mikсата ääniä keskenään.

Modulate on erikoisasetus, jossa leikekirjassa oleva ääni moduloi liitoskohdan ääntä.

Voit kerrata leikekirjasta liitettävää ääntä useaan kertaan käyttämällä **Loop Paste** -toimintoa.

- Edit / Zero Cross Adjust** -toiminto hienosäätää soittokursorin aina sellaiseen kohtaan, jossa ääniaalto on nollakohdassa: tällöin leikkauskohdasta tulee mahdollisimman siisti ja napsuton. Saat kursorin siirtymään näppärimmin ääniaallon nollakohtaan näppäimistön F4-nappulalla.

- **Edit / Adjust Sample Rate** muuttaa ääniäallon toistoparametreja, mutta ei muuta itse äänidataa. Jos esim. lasket näytteenottotaajuutta, ääni toistuu sävelkorkeudeltaan matalampana.
- **Edit / Convert Sample Rate** muuttaa äänitiedoston ominaisuuksia ja muuntaa myös äänidataa. Tällä voit laskea äänitiedoston näytteenottotaajuutta (ilman, että sen äänenkorkeus muuttuu), tehdä stereoäänestä monoäänen ja muuttaa 16-bittisen äänen 8-bittiseksi. Voit vaimentaa 8-bittisen äänen kohinaa Dither-toiminnolla: se lisää muunnettavaan ääneen pienen määrän kohinaa vastakkaisvaiheessa syntyvään muunnoskohinaan nähden.



5. Äänitys

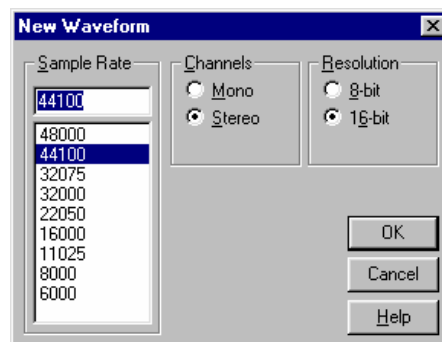
- Säädä äänitystaso ennen äänityksen aloittamista: kaksoisnapsauta mittaripaneelia, niin että äänitysmittari käynnistyy. Säädä Windowsin mikserillä äänitystaso niin, että äänityksen huiput ovat n. -6:sta -3:een dB. Älä koskaan ylitä nollatasoa, ääni saattaa ylioheutua ja säröytyä pahasti! Saat nollattua 0-tason ylityksestä muistuttavat "Over" -valot, napsauttamalla niitä hiiren vasemmalla.
- Valitse **File / New** tai paina Record-nappulaa. Määrittele avautuvasta New Waveform -ikkunasta äänitettävän äänen näytteenottotaajuus ja tallennusresoluutio.



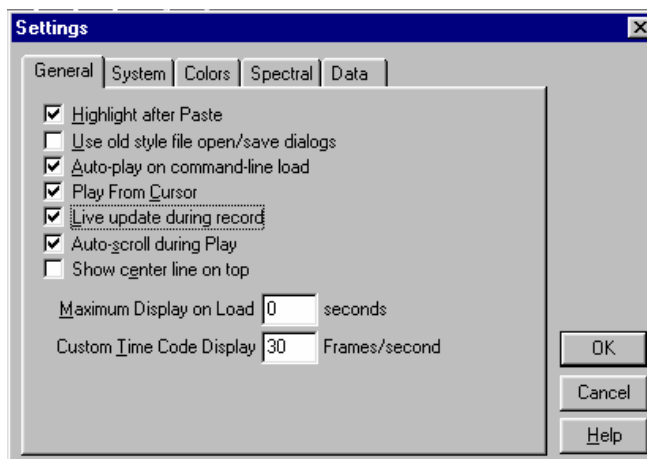
- Jos olet aloittanut äänityksen painamalla **File/New**, paina nyt nauhuripaneelin Record-nappulaa. Jos olet jo painanut Record -nappulaa, äänitys alkaa heti OK-nappulan painamisen jälkeen.
- Voit pysäyttää äänityksen nauhuripaneelin Stop-nappulalla tai painamalla näppäimistön välilyöntinappulaa.

Record

Stop

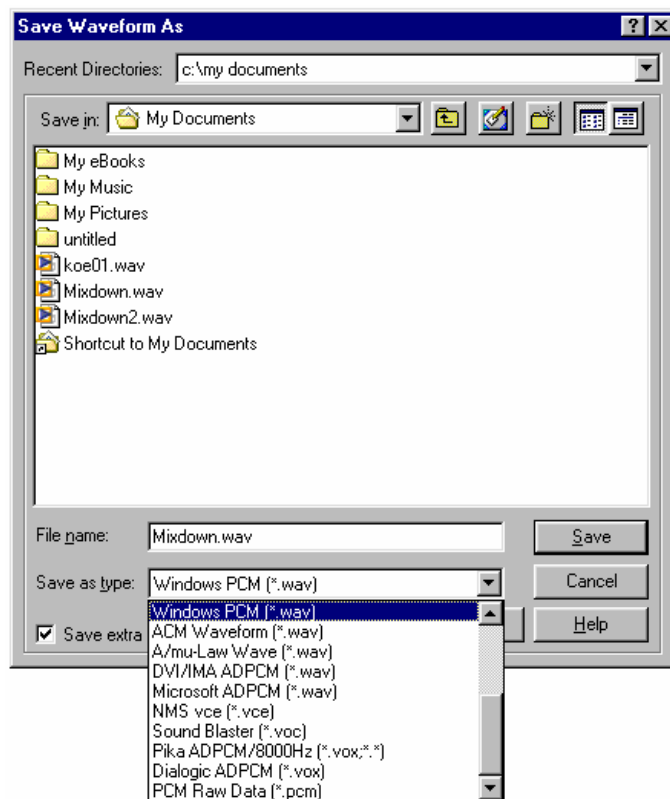


- Ohjelman asetuksista **Options / Settings / General** kannattaa ruksata kohdat: Live update during record ja Auto-scroll during Play. Tällöin ohjelma päivittää näyttöä aktiivisesti ja näyttää verhokäyrän koko ajan oikein äänitettäessä ja ääntä toistettaessa.

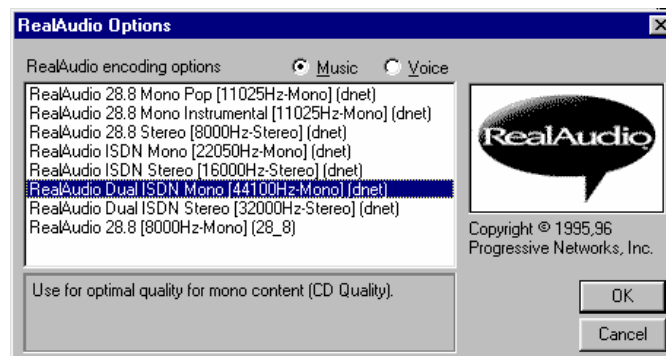


6. Äänen tallennus

- Voit tallentaa äänen useissa eri ääniformaateissa. Uusimpia MP3, WMA ja RA-tiedostomuotoja vanhahko Cool Edit 96 ei luonnollisesti hallitse. Mm. seuraavat ääniformaatit kuitenkin ovat mukana:
- **Windows PCM** - tavallinen lineaarinen wav-ääni
- **APPLE AIFF** - tavallinen lineaarinen MAC-ääniformaatti
- **Next/Sun** - Sun-tietokoneiden ääniformaatti., joka aikanaan oli parhaiten tuettu ääniformaatti Internet-ympäristössä. Valitse pakattu tai lineaarinen muoto Options-nappulalla.
- **RealAudio 3.0** - vanhahko RealAudio formaatti. Valitse pakkausasetukset Options-nappulalla.
- **Microsoft ADPCM** - Pakattu Windows-ääniformaatti. Käytetään harvoin - älä sekoita tätä tavalliseen wav-ääneen!

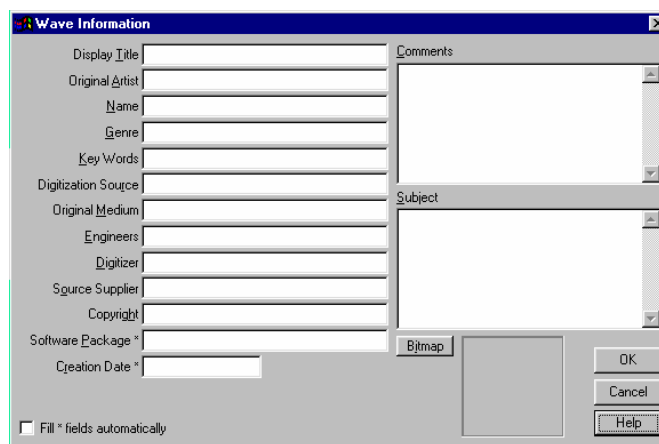
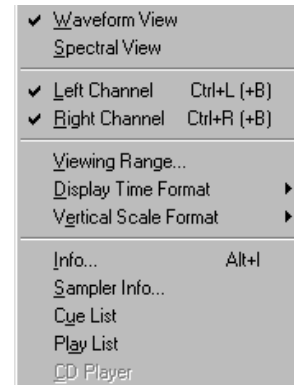


- Esimerkki Options-nappulasta avautuvasta RealAudio 3.0 -formaatin äänen pakkausasetuksista:



7. View -valikko

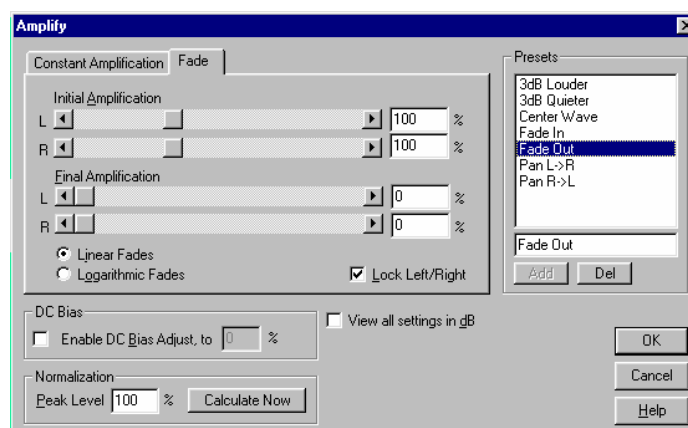
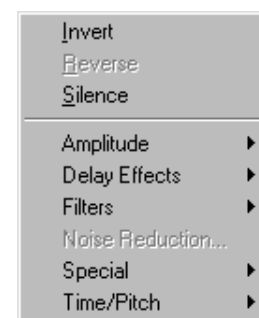
- Tavallisesti Cool Edit näyttää ääniaallon kuvaruudulla verho-käyränä (Waveform View). Saat äänen näkyviin myös spektri-näyttönä (Spectral View), joka havainnollistaa äänen taajuudet näyttämällä ne eri väreillä.
- View - Info** näyttää Wave information -ikkunan, johon voit kirjoittaa ääneen liittyvä tekstitietoja. Tiedot tallentuvat wav-muotoiseen ää-nitiedostoon sen header (alku) -osioon.
- Sampler info** -avaa ikkunan, jossa voit määrittellä ulkopuoliseen sampleriin vietävien / tuotavien äänitiedostojen eri parametreja.
- Cue list** avaa ikkunan, johon voit määrittellä äänitiedostosta merkit-tuja eri osioita
- Play list** avaa ikkunan, jolla voit soittaa ääntiedostoista Cue list -toiminnolla merkittyjä eri osioita.



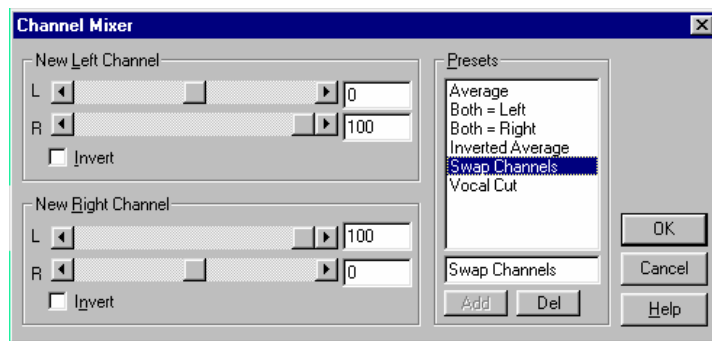
8. Transform-valikko: äänen voimakkuusmuutokset

Seuraavat toiminnot toimivat normaalisti, kun olet käynnistänyt ohjelman vaihtoehdoilla: **1) Save, External Clipboard...** ja **5) Amplify, Envelope...**

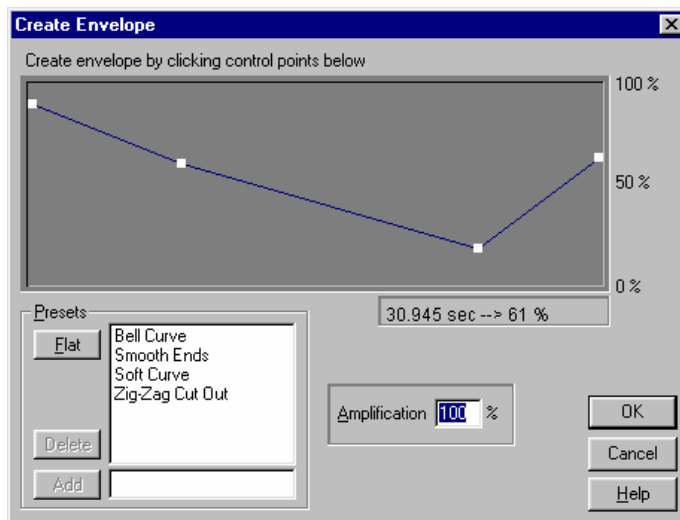
- Transform / Invert** -kääntää ääniaallon vaiheistuksen vastakkaisvai-heiseksi (itse äänessä tätä ei välttämättä edes kuule).
- Transform / Silence** - vaimentaa valitun kohdan audiosta täysin.
- Transform / Amplitude / Amplify** -avaa äänen voimakkuuden pe-russäätöikkunan: Voit tehdä täällä joko koko ääntä tasaisesti koske-via voimakkuusmuutoksia (Constant Amplification) tai ajassa muuttu-via voimakkuusmuutoksia (Fade). Saat esiasetukset (Presets) käyt-töön kaksoisnapsauttamalla niitä.
- Voit säätää Amplify-ikkunassa voimakkuusmuutokset oikealle ja vasemmalle kanavalle erik-seen.
- Voit tehdä Amplify-ikkunassa feidaukset joko taisaisina (Li-near) tai ajallisesti kiihtyvinä (Logarithmic Fades)



- **Transform / Amplitude / Channel Mixer...** säättää stereo-äänien kanavabalanssia. Tällä työkalulla voit esim. kääntää stereokanavat keskenään (Swap Channels) tai miksata stereoäänestä uuden version, jossa stereokuva on laajennettu tai kavennettu. Vocal Cut -asetus summaa eri kanavien äänet vastakkaisvaiheessa, joten keskelle äänikuvaa tallennettu laulu (tai soitin) katoaa tai ainakin vaimenee lopputuloksessa huomattavasti.

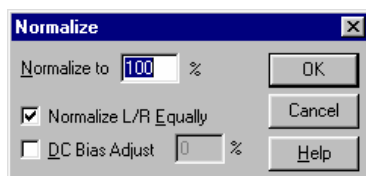


- **Transform / Amplitude / Envelope** säättää äänen voimakkuutta valittuun äänen kohtaan "kumilangalla". Työkalun hankaluutena on se, että se on erillään varsinaisesta verhoikäyrästä ja muutos on tehtävä silmämääräisesti arvioiden.

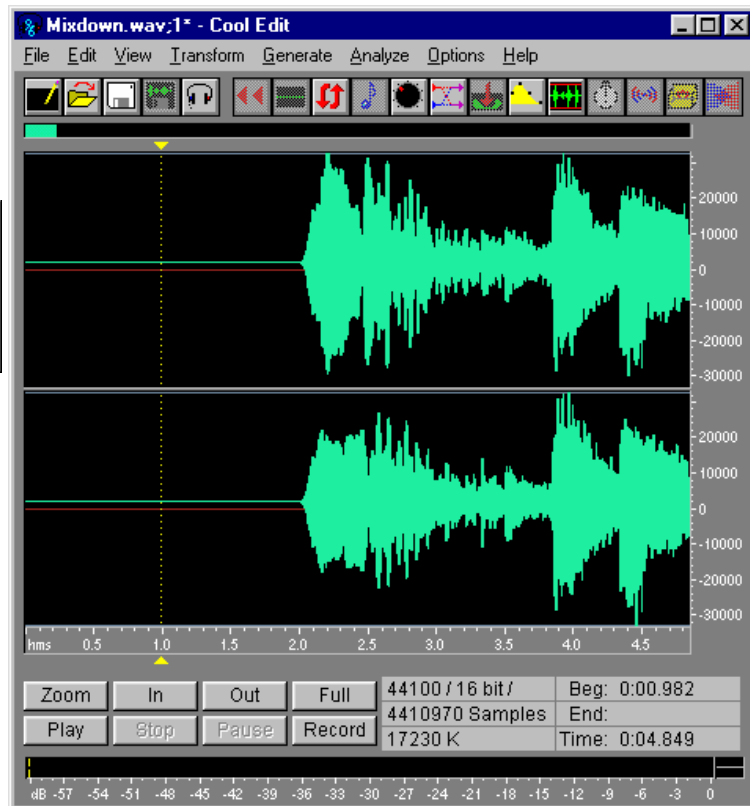


- **Transform / Amplitude / Normalize** on yksinkertainen, mutta tärkeä työkalu äänen voimakkuuden säädössä. Tällä saat määritel-

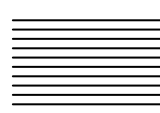
tyä äänelle maksimaalisen voimakkuusarvon äänitiedostossa. Tavallisesti äänistä tehdään maksimaalisen voimakkaita (Normalize to 100 %).



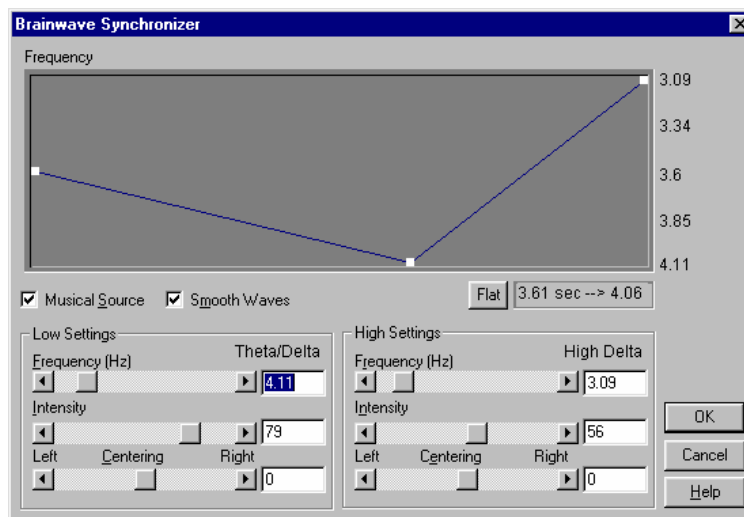
- DC Bias Adjust säädöllä saat muutettua äänen tasavirtakohtaa, so. kohtaa, jossa täysin hiljainen ääni piirtää tasaista verhoikäyrän viivaa. Jos ko. viiva ei ole sama kuin Cool Editin punainen nollaviiva, äänen tasavirtakohta on pielessä. Kts. esimerkkikuva vieressä. Näin voi tapahtua esim. heikkotasoisella äänikortilla äänitettäessä.



- Voit tarkistaa äänitiedoston tasavirtakohdan oikeellisuuden kohdasta **Analyze / Statistics**. Jos sen tuottama DC Offset -arvo on jotain muuta kuin nolla, korjaa virhe DC Bias Adjust säädöllä .



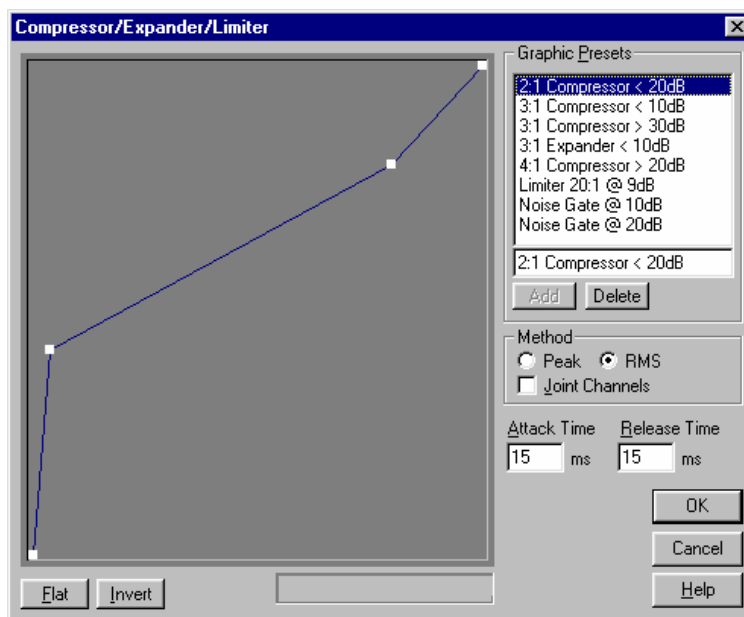
- **Transform / Special / Brainwave synchronizer** on Cool Editin oma erikoistoiminto, joka perustaa ideansa hyvin matalien värähtelytaajuuksien vaikutukseen aivojen vireystilaan. Tällä työkalulla voit kokeilla esim. parantaako 4-7 hertsin taajujen Theta-aaltojen lisääminen äänitiedostoosi omaa oppimiskykyäsi (?!...). Ainakin työkalu tuottaa äänen vibratomaisia efektejä.



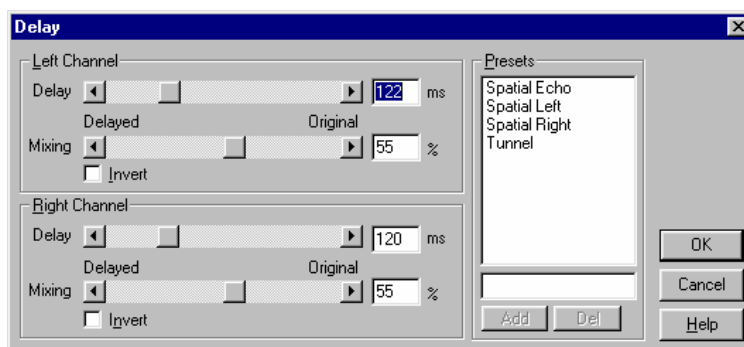
9. Transform-valikko: dynamiikkamuutokset ja viiveet

Seuraavat toiminnot toimivat normaalisti, kun olet käynnistänyt ohjelman vaihtoehdoilla: **1) Save, External Clipboard...** ja **6) Flanger Delay and Compressor...**

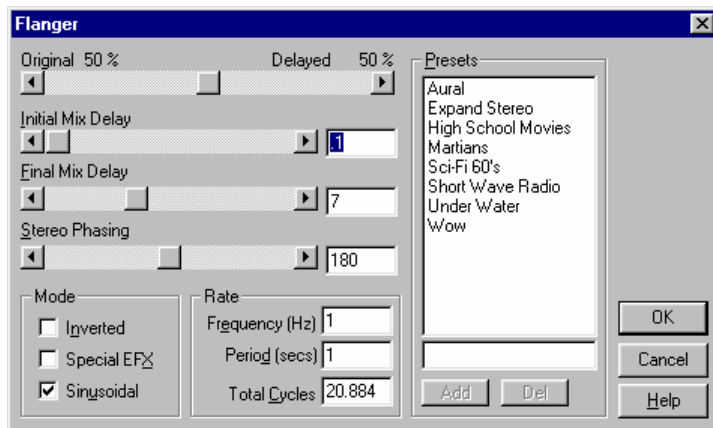
- **Transform / Amplitude / Dynamics** on monipuolinen dynamiikkaprosessori, jossa on myös graafinen käyttöliittymä. Voit *kompressoida* (eli vahvistaa vain hiljaisia ääniä), *limitoida* (vaimentaa vain voimakkaita ääniä) tai *eksportoida* (vaimentaa hiljaisia ääniä - ns. noise gate - tai vahvistaa voimakkaita ääniä). Koikeile!



- **Transform / Delay Effects / Delay** luo yksinkertaisia viive-efektejä ääneen.



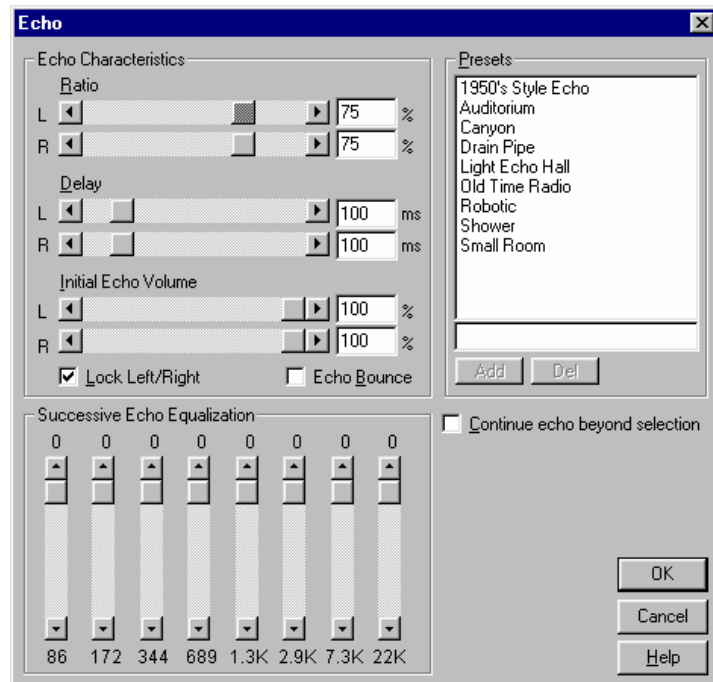
- **Transform / Delay Effects / Flanger** luo ääneen sen vaiheenkääntöön perustuvia flanger-ja phaser-efektejä.



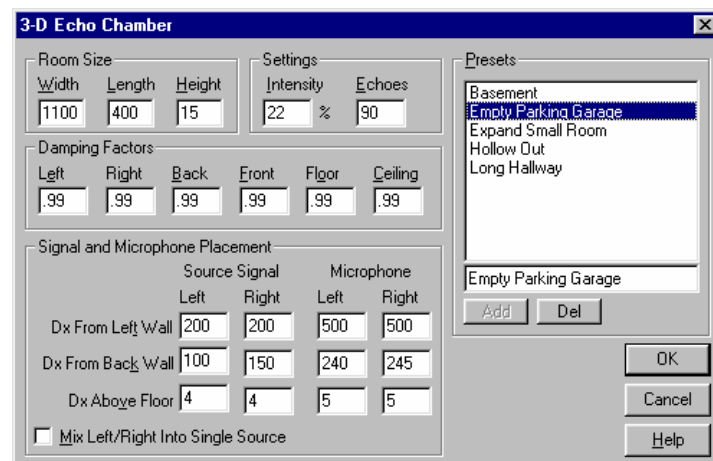
10. Transform-valikko: kaiut

Seuraavat toiminnot toimivat normaalisti, kun olet käynnistänyt ohjelman vaihtoehdoilla: **1) Save, External Clipboard...** ja **7) Echo, Echo Chamber and Reverb**.

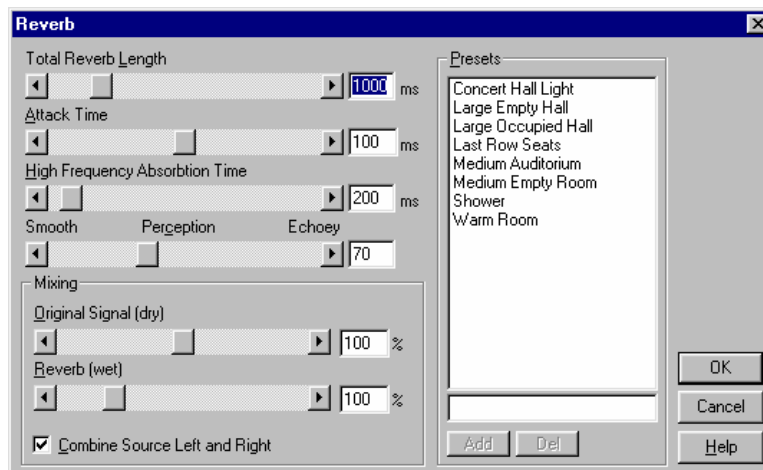
- **Transform / Delay Effects / Echo** lisää ääneen monitasoisia viive-efektejä. Voit säätää efektin perusvoimakkuutta (Ratio), viiveen pituutta (Delay), kaiun perusvoimakkuutta (Initial Echo Volume) sekä sen soundia (Successive Echo Equalization).



- **Transform / Delay Effects / Echo chamber** jäljittelee erilaisia akustisia tiloja. Voit antaa simuloitavan tilan mitat jalkoina (yksi jalka on n. 30 cm).



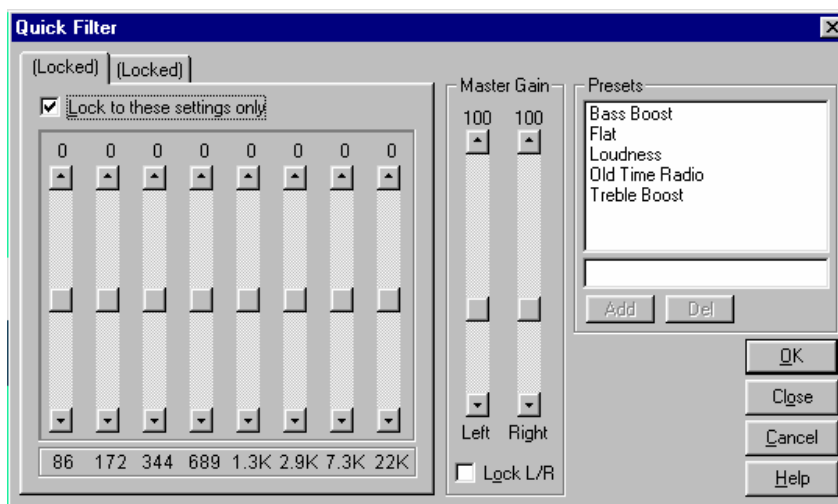
- **Transform / Delay Effects / Reverb** jäljittelee erilaisia kaikuja. Tällä työkalulla saat luotua parhaiten suuren tilan, esimerkiksi konserttisalin tai kirkon jälkikaiun.



11. Transform-valikko: säröefekti, äänensävyn pikasäätö, reverse

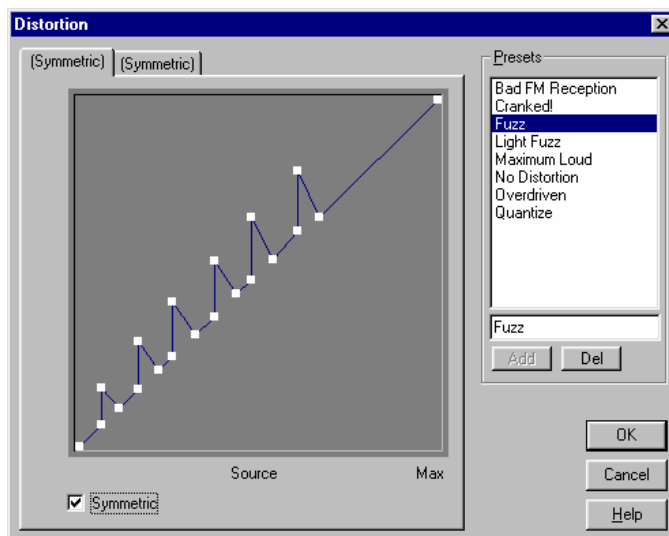
Seuraavat toiminnot toimivat normaalisti, kun olet käynnistänyt ohjelman vaihtoehdoilla: **1) Save, External Clipboard...** ja **8) Distortion, Quick Filter and Reverse**

- **Transform / Filters / Quick Filter** -työkalulla voit tehdä 8-alueisella graafisella äänensävynsäädöllä äänen soundin muutoksia. Jos otat ruksin pois kohdasta "Lock to these settings only" voit tehdä äänensävynmuutoksia, jotka muuttuvat valitun kohdan aluista (Initial settings) sen loppuun (Final settings).



- **Transform / Special / Distortion** -työkalulla voit lisätä ääneen erilaisia säröefektejä.

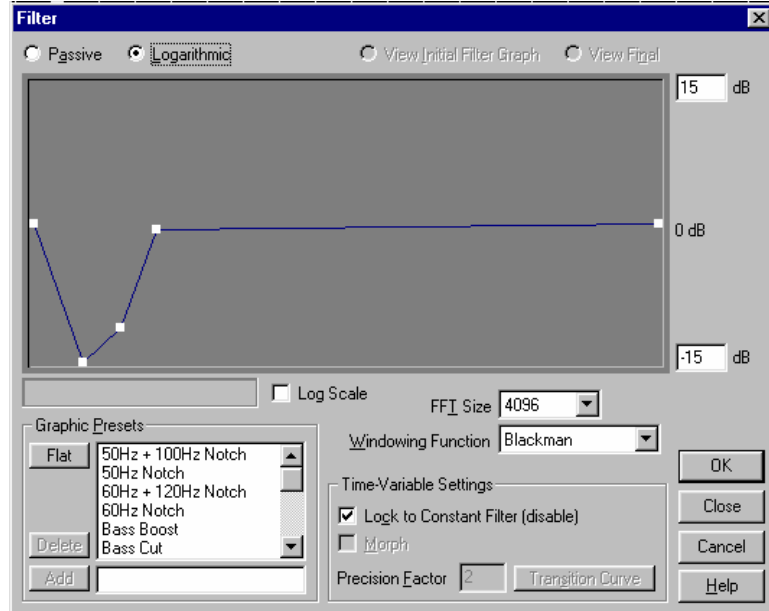
- **Transform / Reverse** kääntää valitun kohdan äänestä takaperin loppusta alkuun.



12. Transform-valikko: äänensävyn säätö, kohinanvaimennus

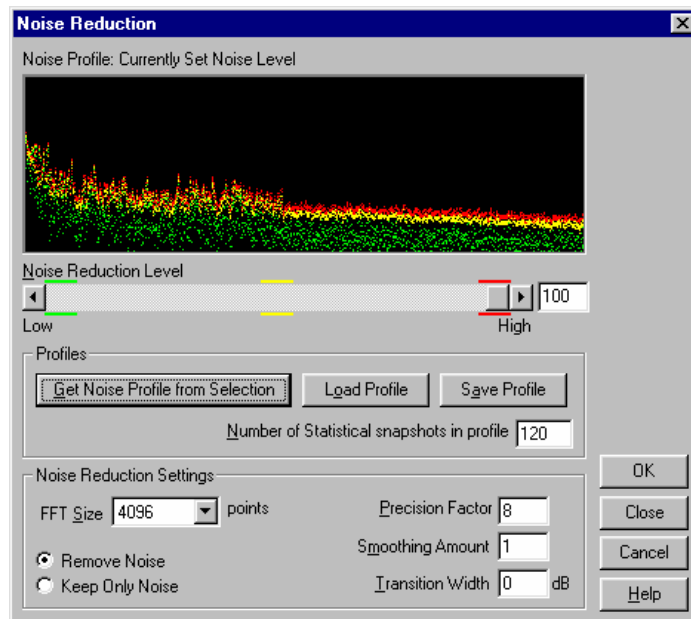
Seuraavat toiminnot toimivat normaalisti, kun olet käynnistänyt ohjelman vaihtoehdoilla: 1) **Save, External Clipboard...** ja 4) **Filter and Noise Reduction**

- **Transform / Filters / FFT Filter** - Fast Fourier Filter -suodattimella voit graafisen käyttöliittymän kautta muokata monipuolisesti äänensävyyä.



- **Transform / Noise Reduction**
Tällä työkalulla voit poistaa äänitiedostosta esim. taustakohinaa. Menettele näin:

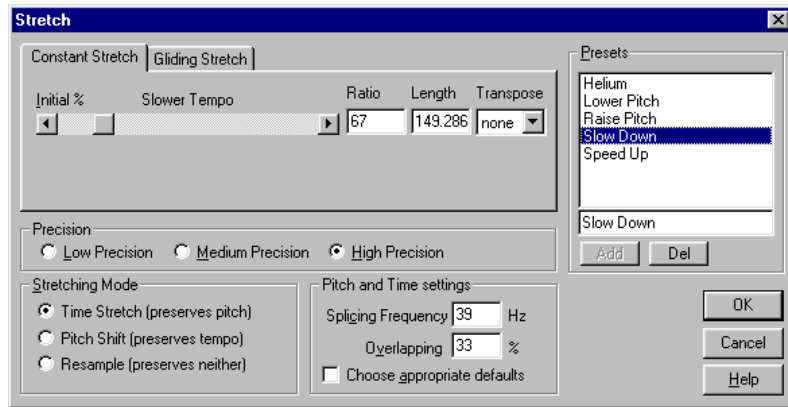
- 1) Valitse äänitiedostosta maalamalla sellainen kohta jossa on AINOASTAAN poistettavaa ääntä, esim. taustakohinaa.
- 2) Paina Noise Reduction -ikkunassa Get Noise Profile from Selection -nappulaa.
- 3) Käy valitsemassa nyt se osa äänestä, josta haluat poistaa kohinan.
- 4) Avaa uudestaan Noise Reduction -ikkuna ja määrittele Low - High liikusäätimellä halutko poistaa kohinaa maksimaalisen paljon (High) vai miedommin (Low).
- 5) Paina lopuksi OK-nappulaa ja ohjelma aloittaa kohinan poiston laskemisen.



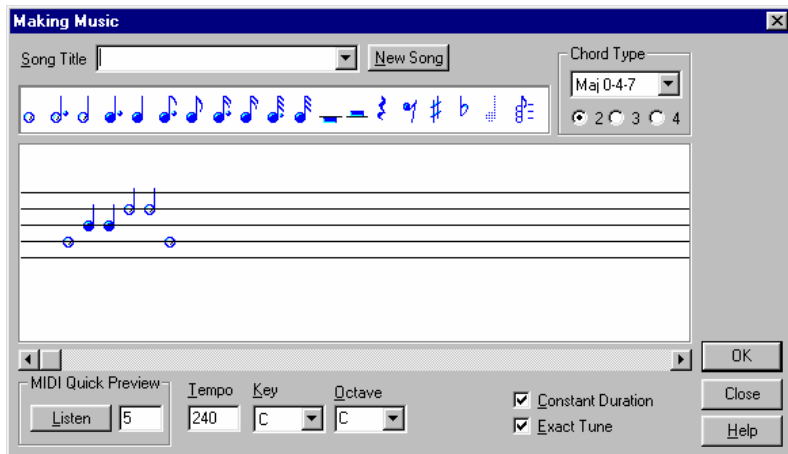
13. Transform-valikko: äänen venytys, musiikitoiminto

Seuraavat toiminnot toimivat normaalisti, kun olet käynnistänyt ohjelman vaihtoehdoilla: 1) **Save, External Clipboard...** ja 3) **Stretching, PCM Music Generation and DTMF (Telephone) Tones**

- **Transform / Time / Pitch / Stretch** Tällä työkalulla voit esim. hidastuttaa tai nopeuttaa puheen tai musiikin nopeutta (valitse tällöin Stretching Mode = Time Stretch).
- Voit myös nostaa tai laskea äänen korkeutta (valitse tällöin Stretching Mode = Pitch Shift)

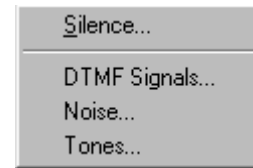


- **Transform / Special / Music** Tällä työkalulla voit luoda leikekirjaan kopioidusta äänestä "musiikkia" kirjoittamasi nuottikuvan mukaisesti.

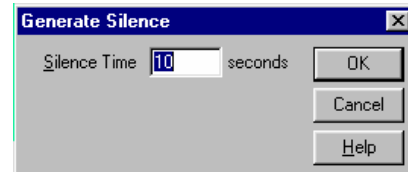


14 Generate-valikko

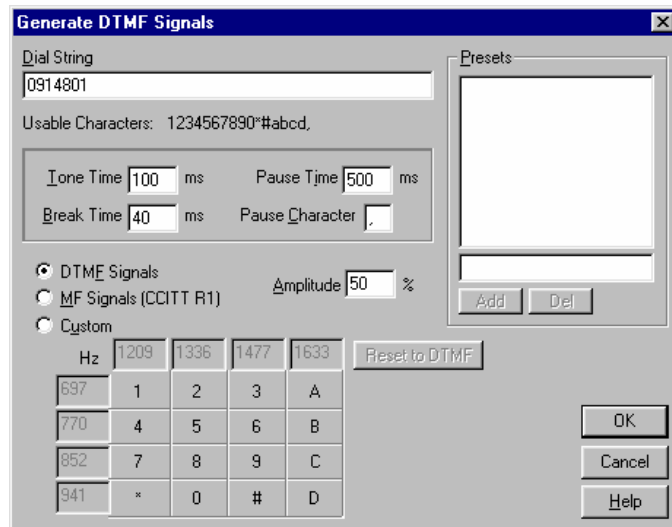
Seuraavat toiminnot toimivat normaalisti, kun olet käynnistänyt ohjelman vaihtoehdoilla: **1) Save, External Clipboard...** ja **3) Stretching, PCM Music Generation and DTMF (Telephone) Tones**



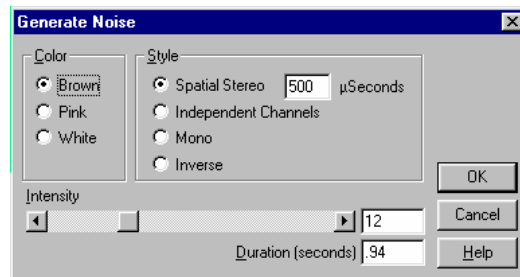
- **Generate / Silence...** - lisää taukoa soittokursorin kohtaan määriteltävän ajan.



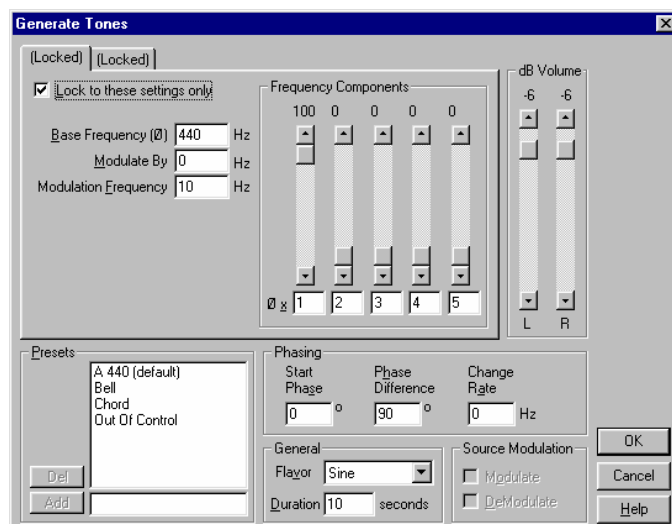
- **Generate / DTMF Signals...** luo puhelimen äänitaajuussignaaleja



- **Generate / Noise...** luo erilaisia kohinasignaaleja



- **Generate / Noise...** luo erilaisia äänitaajuussignaaleja

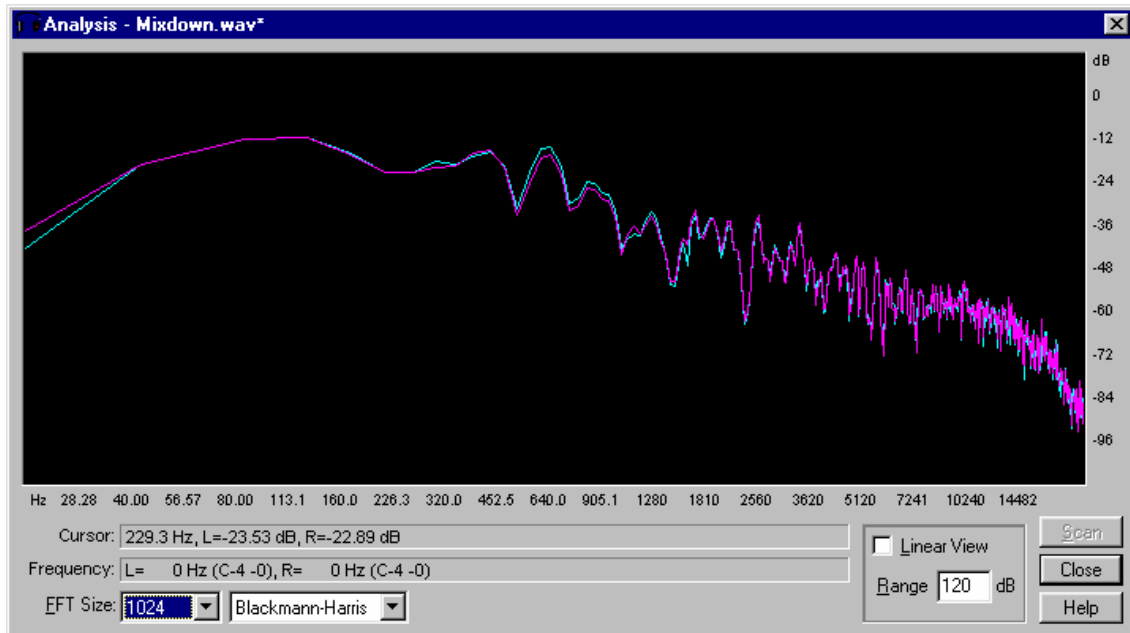


15 Analyze-valikko

- **Analyze / Frequency Analysis** Tämä ikkuna näyttää äänitteen taajuusspektrin. Voit säätää analyysin tarkkuutta FFT Size kohdassa: mitä suurempi arvo, sitä tarkempi analyysi. Jos arvo on 1024 tai alle, analyysi toimii myös reaaliajassa: toista ääntä ja Analysis-ikkuna näyttää samalla toistuvan äänen taajuusspektrin.

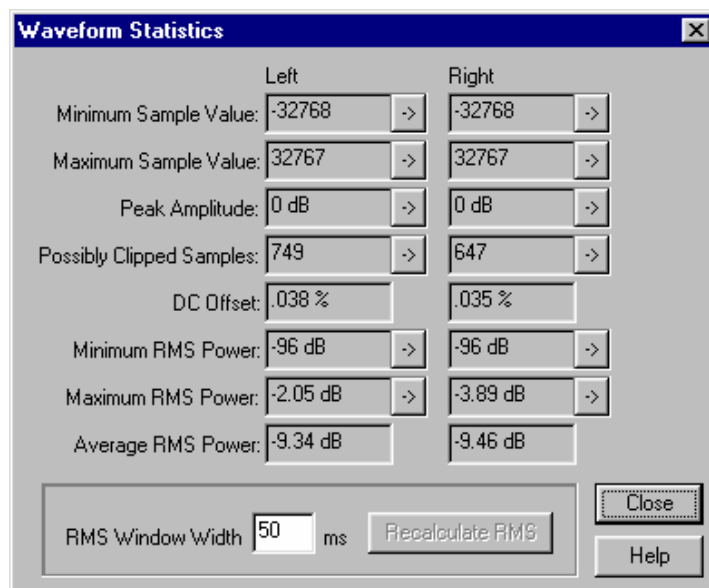
Frequency Analysis Alt+Z

Statistics...



- **Analyze / Statistics...** Tämä ikkuna avaaminen käynnistää tilastotiedon keruun avoimista äänitiedostosta tai valitusta kohdasta.

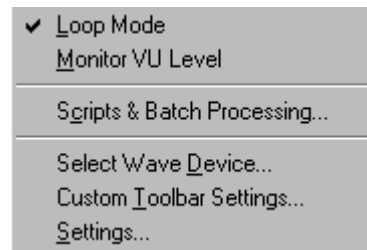
- **Peak Amplitude** kertoo äänitiedoston maksimaalisimman voimakkaan kohdan.
- **DC Offset** kertoo äänitiedoston tasavirtakohdan. Jos tämä arvo on yli prosentin positiivinen tai negatiivinen, korjaa arvo *Transform / Amplitude / Normalize / DC Bias Adjust* -työkalulla.
- Kunkin arvon vieressä oleva nuoli näyttää kyseisen kohdan Cool Editin verhoikäyränäytössä.



16 Options-valikko

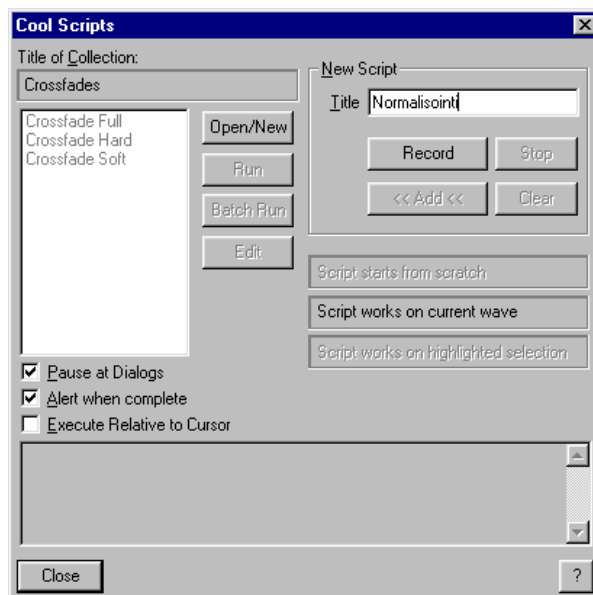
- **Loop Mode** -muuttaa toiston "looppaamiseksi" eli Cool Edit kertaan valittua kohtaa tai koko äänitiedostoa loppumattomasti. Samalla nauhuripaneelin Play -teksti muuttuu tekstiksi Loop.

- **Monitor VU Level** Kytkee päälle tai pois äänitason mittarit. Toimii myös näin: Napsauta verhoikäyrän alapuolella olevaa mittaria hiiren **oikealla** painikkeella ja valitse: *Show on Play and Record*. Tai kaksoisnapsauta mittaria tai paina nappularivistön *Monitor incoming wave level* -nappulaa tai valitse **Options / Monitor VU Level**. Huom. ennen kuin aloitat äänityksen, mittarointi on kytkettävä pois päältä!

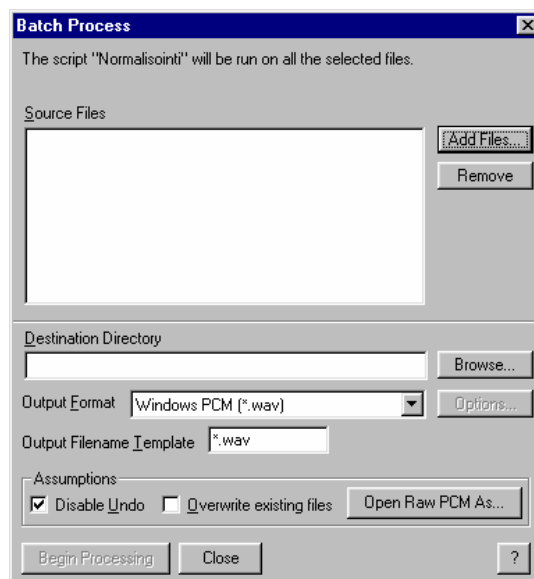


- **Scripts & Batch Processing...** Cool Edit sisältää erittäin tehokkaan eräajotoiminnon, jolla voit automatisoida ohjelman toimintoa. Jos sinun on esimerkiksi muutettava kymmenien äänitiedoston äänenvoimakkuutta, dynamiikkaa tai äänensävyyä, sinun kannattaa käyttää tätä toimintoa. Esimerkki:

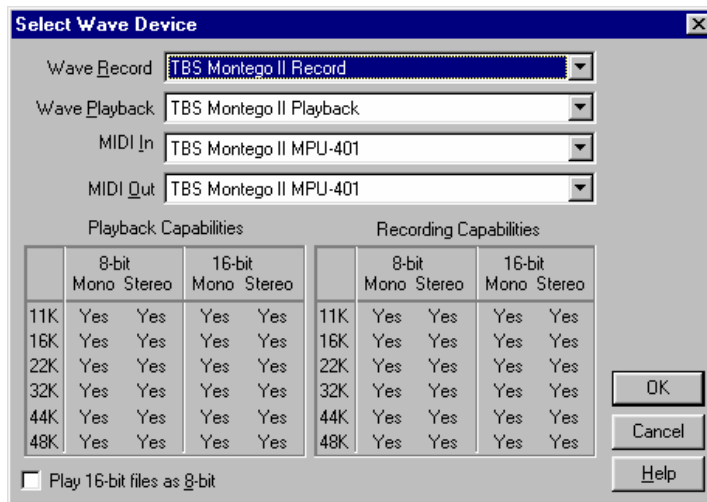
1. Haluat normalisoida 250 äänitiedostoa arvoon 80 %.
2. Varmista, että sinulla on avoinna jokin äänitiedosto Cool Editissä!
3. Luo uusi skripti Cool Scripts-ikkunassa ja anna sille nimeksi Normalisointi
4. Paina Record-nappulaa ja käy normalisoimassa ääni (Amplitude / Normalize) arvolla 80% ja paina OK.
5. Palaa sitten Cool Script -ikkunaan ja paina Stop.
6. Lisää skripti Add-nappulalla skriptilistaan.



7. Kuin valitset Normalisoinnin ja painat Batch Run, Cool Edit kysyy mihin kaikkiin äänitiedostoihin haluat tehdä Normalisoinnin. Lisää listaan haluamasi äänitiedostot. Määrittele valmiille äänitiedostoille oma kansionsa ja paina lopuksi Begin Processing. Cool Edit alkaa nyt automaattisesti prosessoida määrittelemisiä ääniä. Itse voit pitää kahvitauon.

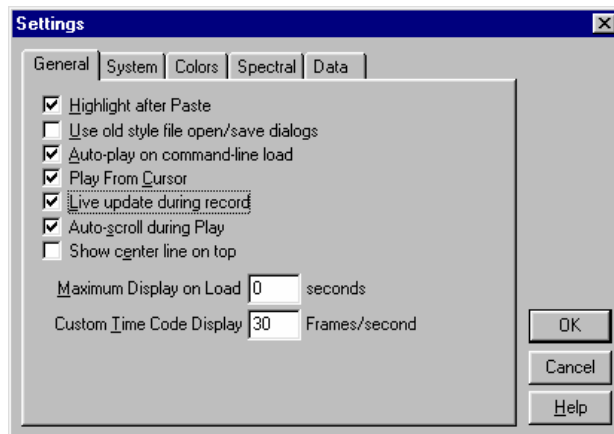


- **Select Wave Device** määrittelee digitoitun Wave-äänien ja Midi-äänien äänitys ja toistolaitteet.
- **Custom Toolbar Settings** -työkalulla voit muokata työkaluvälikon ikonien järjestystä ja näkyvyyttä.



- **Settings...** kohdassa määritellään ohjelman asetuksia. Kannattaa tarkistaa, että seuraavat erikoisasetukset ovat voimassa:

- **General**-välilehti:
- Ruksi kohdassa Live update during record
- Ruksi kohdassa Auto-scroll during Play



- **System**-välilehti:
- Ruksi kohdassa Enable Undo
- Vähintään arvo 10 kohdassa Enable Undo 10 Levels (minimum)

